

**Увидеть результат,
повысить эффективность.**

**SROI в измерении эффективности социальных
программ**

Юлия Ромащенко, CAF Россия
Школа грант-менеджеров

Что мы будем сегодня делать?

- Узнаем, что такое SROI (социальный возврат на инвестиции)
- Познакомимся с принципами и подходами в SROI и посмотрим, как они реализуются на практике
- Поговорим о том, что SROI дает грант-менеджеру и как можно использовать полученные результаты

Что мы не будем сегодня делать?

- Подробно вникать в особенности расчета SROI

Деятельность и воздействие

Оценка деятельности

ВКЛАД

Какие ресурсы мы вложили?

РЕЗУЛЬТАТЫ

Какую деятельность осуществили?

ИЗМЕНЕНИЯ

Что изменилось в результате этой деятельности?

ВЛИЯНИЕ

Какая доля этих изменений произошла благодаря нам?

ЦЕННОСТЬ

Какова стоимость созданной нами социальной ценности?

Оценка воздействия

На какие вопросы отвечает оценка воздействия?

1. Удалось ли нам что-то изменить?
2. Каков масштаб этих изменений?
3. В какой степени эти изменения произошли благодаря нашим действиям?
4. Достигли ли мы максимальных результатов с учетом затраченных нами ресурсов?

Из истории SROI...

2000

- Методология SROI впервые использована и описана REDF

2003

- *Blended Value Map* опубликована Hewlett Foundation

2006

- Публикация пособия *Social Return on Investment: a Guide to SROI*

2007

- Публикация NEF пособия *DIY Guide to Social Return On Investment*

2009

- Методика SROI принята к использованию Секретариатом Кабинета министров Великобритании

2009

- Согласованы 7 принципов SROI, создана SROI Network,

2009

- Опубликовано пособие *2009 Guide to SROI*

SROI – метод оценки воздействия

Social Return On Investment (социальный возврат на инвестиции) позволяет привести к общему знаменателю созданные ценности и затраченные ресурсы и понять, насколько эффективно расходуются средства

$$SROI = \frac{[\text{ценности}]}{[\text{инвестиции}]}$$

- Учитываются *три вида ценностей* (экономические, социальные и экологические)
- Оцениваются только *значимые для стейкхолдеров изменения*
- Оценка может проводиться *до и после реализации проекта/программы*

Принципы SROI



1. Вовлекать стейкхолдеров



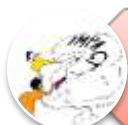
2. Понимать, что меняется



3. Оценивать только то, что важно



4. Анализировать только существенные результаты



5. Не преувеличивать свой вклад



6. Действовать прозрачно



7. Подтверждать полученные результаты

Этапы SROI

1. Определить объект оценки



2. Определить изменения



3. Выбрать индикаторы



4. Монетизировать изменения



5. Установить степень влияния



6. Построить модель



7. Написать отчет

Принцип 1: Вовлекать стейкхолдеров

Кто такие стейкхолдеры?

Люди или организации, которые испытывают изменения (положительные или отрицательные) в результате нашей деятельности

Как и когда вовлекать стейкхолдеров?

Интервью, фокус-группы, анкетирование и т.п. на всех этапах измерения SROI

Почему это важно?

Чтобы понимать, как наша деятельность прямо или косвенно влияет на людей

Что учитывать?

Существенность влияния



Программа «Будь здоров!»

Реализуется САФ и ООО «Мон'дэлис Русь» с 2007 года

Регионы :

- Ленинградская область (8 школ)
- Владимирская область (7 школ)
- Новгородская область (15 школ)
- Новосибирская область (новый регион)

Цель: внести вклад в развитие навыков правильного питания и увеличения физической активности учащихся 3-4 классов

Направления деятельности:

- Выращивание и изучение полезных продуктов питания
- Обучение приготовлению пищи
- Повышение физической активности



Принцип 2: Понимать, что меняется

Теория изменений - карта результатов проекта, связей между ними и факторов, способствующих или препятствующих их достижению

У каждой группы стейкхолдеров своя теория изменений

Для SROI рассматриваются значимые для стейкхолдеров долгосрочные результаты, связанные с их благополучием

Теорию изменений нужно обсудить со стейкхолдерами



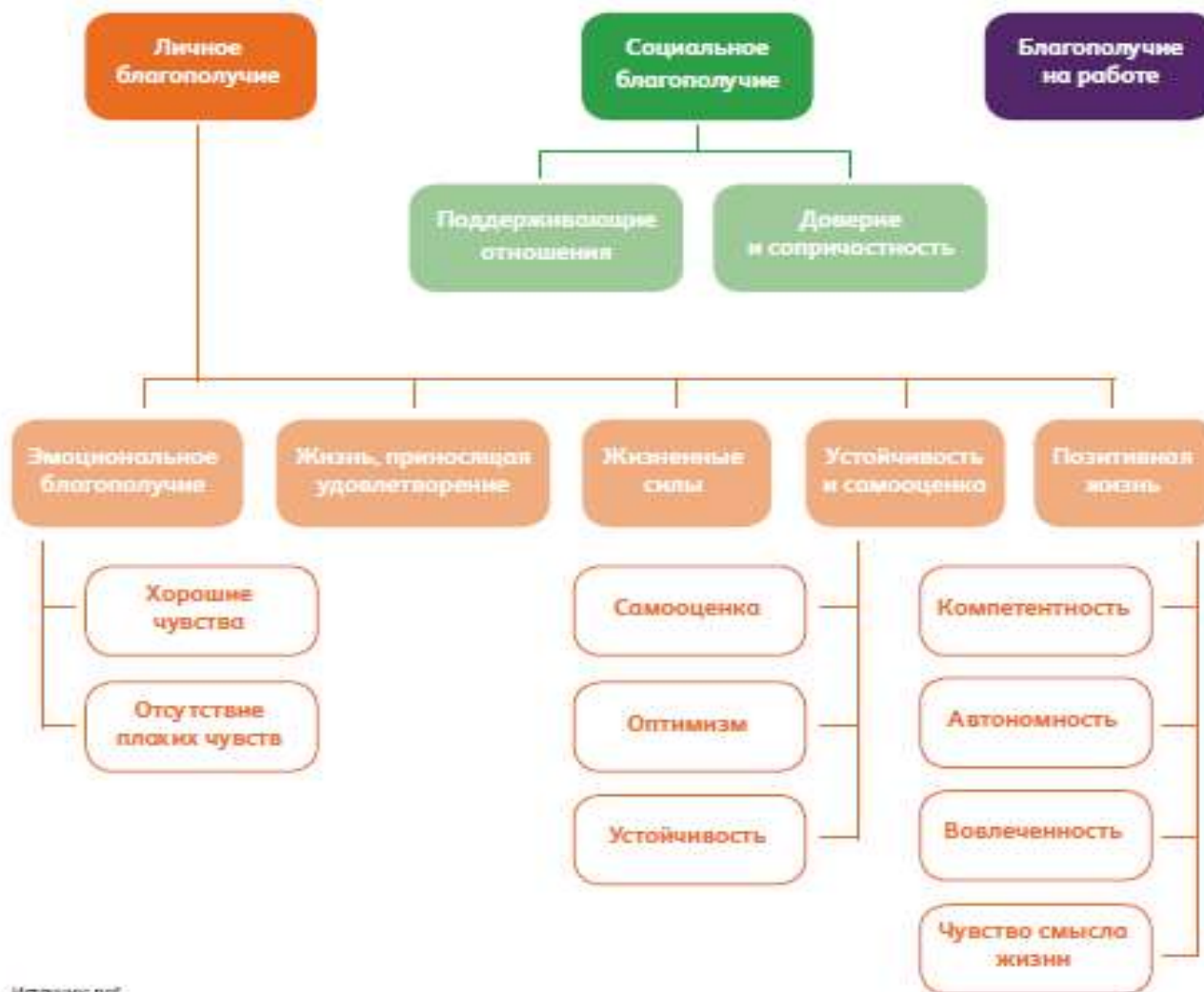
Почему это важно?

Чтобы представлять себе, как мы собираемся достигнуть запланированных результатов и убедиться в том, что они достижимы

Что учитывать?

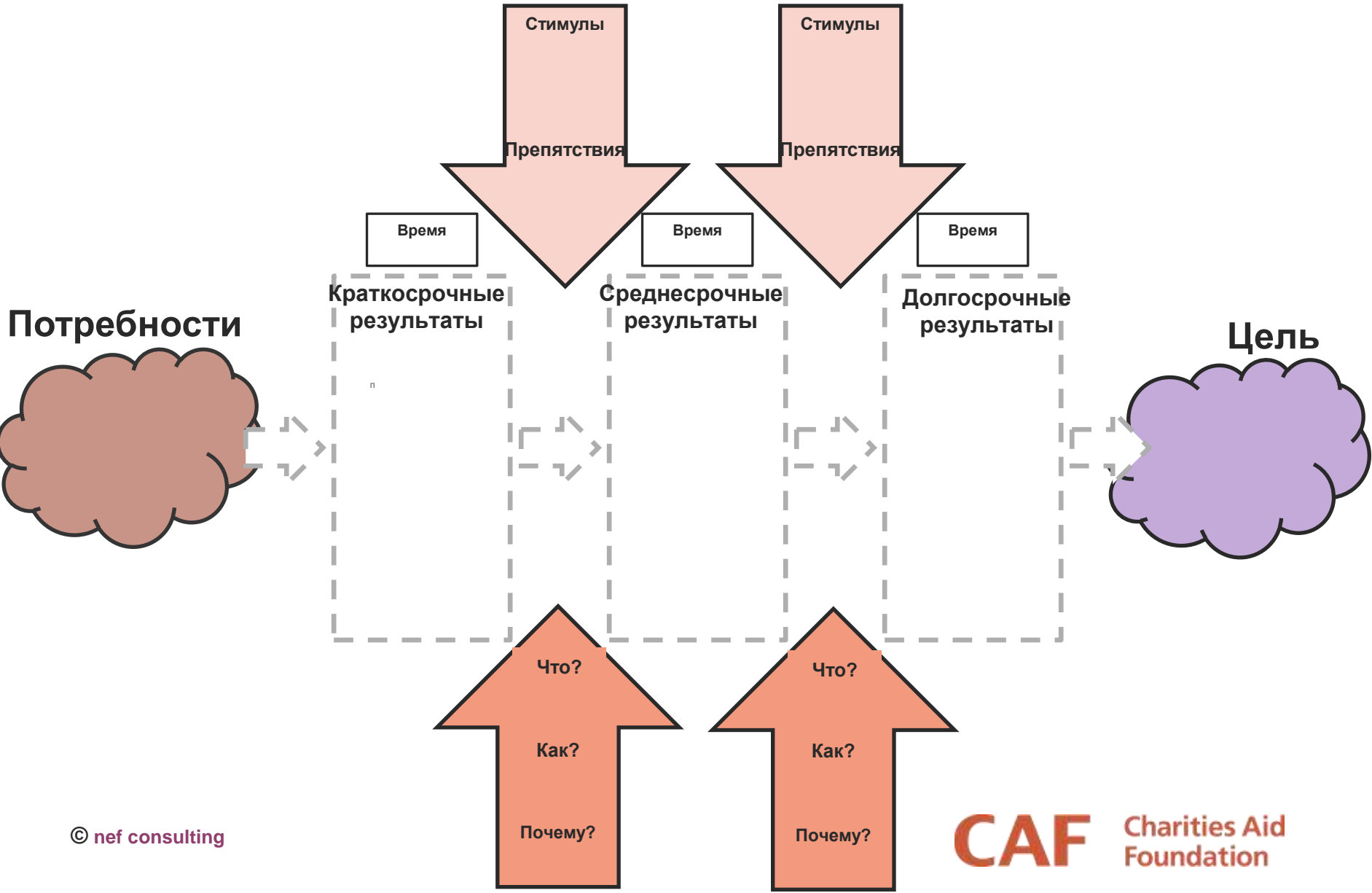
Как положительные, так и отрицательные результаты

Концепция индивидуального благополучия человека

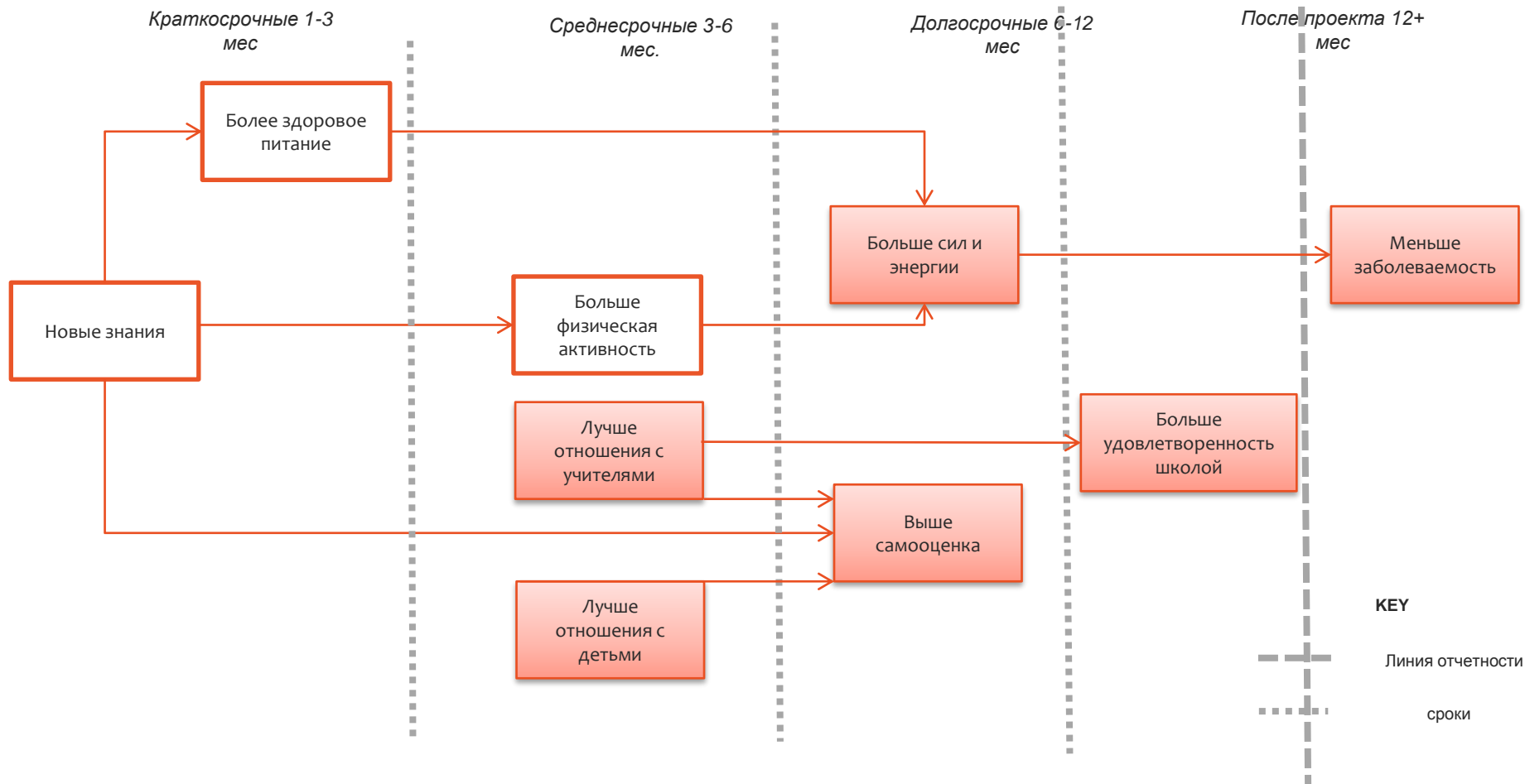


Источник: nplf

Теория изменений



Программа «Будь здоров!» ТИ для родителей



Принцип 3: Оценивать только то, что важно

Подходы к монетизации социальных благ:

1. Готовность платить
2. Готовность получать компенсацию
3. Транспортные расходы
4. Анализ компонентов стоимости



Почему это важно?

Деньги – универсальная единица измерения.
То, что не монетизировано, легко упустить из вида

Что учитывать?

Результаты не точны и субъективны

Принцип 4: Анализировать только существенные результаты

Существенное:

- важно для стейкхолдеров

И

- значительно изменилось в результате нашей деятельности

Почему это важно?

Чтобы понимать, что способствует изменениям

Что учитывать?

Должны соблюдаться оба условия



Принцип 5: Не преувеличивать свой вклад

- «Контрольная группа» (counterfactual) - изменения, которые происходят сами по себе
- **Степень воздействия (attribution)** – какая часть изменений произошла благодаря нам
- **Период воздействия (benefit period)** – сохраняются ли изменения без нашего воздействия, и если да, то в течение какого времени и в каком объеме

Почему это важно?

- не вкладывать ресурсы туда, где изменения происходят сами по себе
- использовать синергетические эффекты
- планировать стратегии выхода

Что учитывать?

Контрольная группа в социальных проектах не доступна



Принципы 6 и 7: Действовать прозрачно и подтверждать полученные результаты

- Последний этап оценки SROI – обсуждение и использование результатов
- Требования к отчетам по оценке SROI
- Процедура заверения отчетов и аккредитации специалистов Social Value International



Почему это важно?

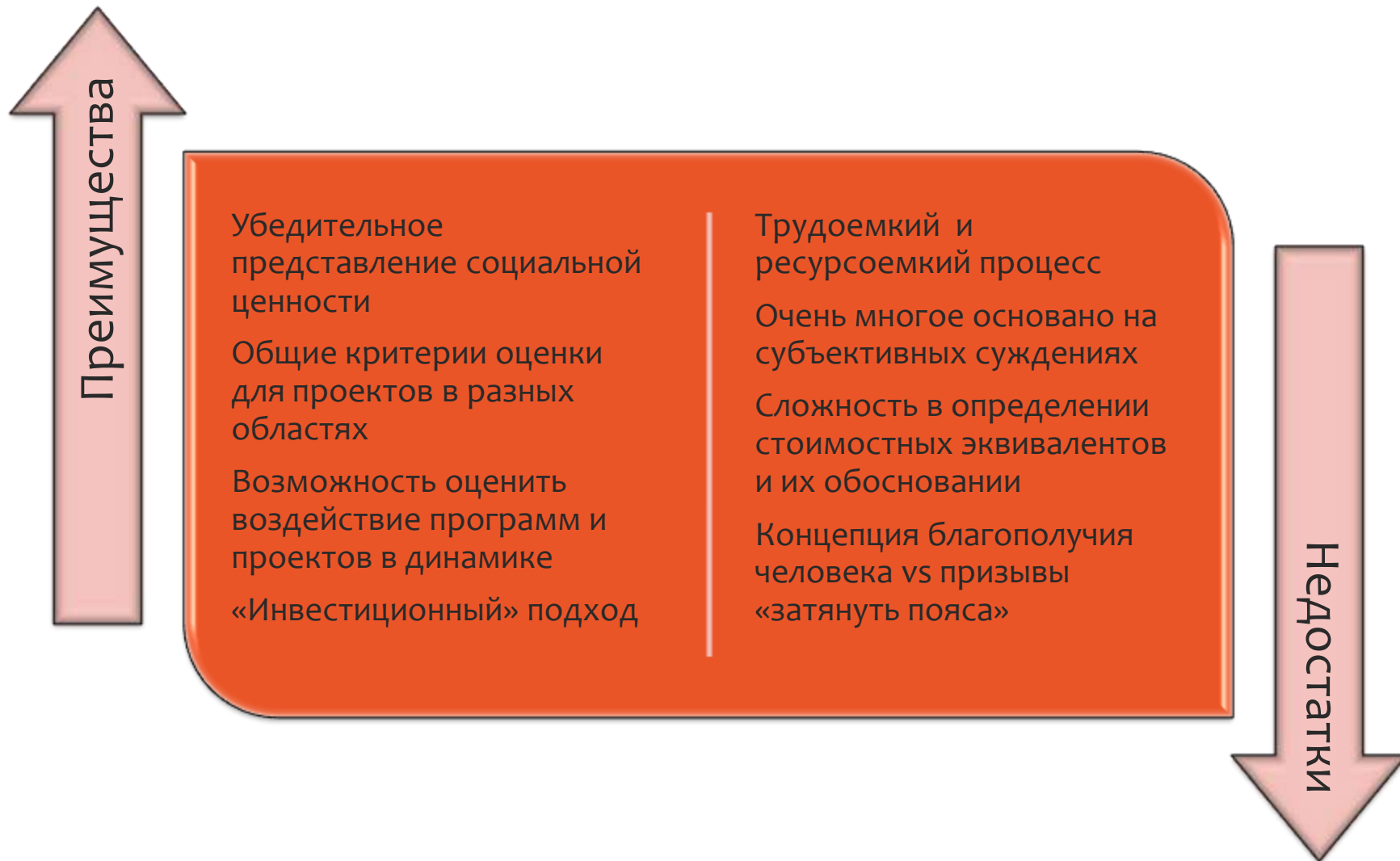
- Для уверенности в полученных результатах
- Иначе оценка не имеет смысла

Что учитывать?

Представить информацию так, чтобы она была понятна стейкхолдерам



SROI в управлении грантовыми программами



Спасибо за внимание!



www.cafrussia.ru
yromaschenko@cafrussia.ru

CAF Charities Aid
Foundation